



Andrew van Egmond

Designing garden and landscape

www.andrewvanegmond.com

06-121 68 505

De Coulissen | Leidschendam | Groenpakketen | 23-09-2020 | CONCEPTVERSIE

BOUWDOOS

BOUWBLOKKEN

Inleiding tot het gebruik van de bouwblokken

In dit onderdeel willen we een verzameling van bouwblokken presenteren.

Zie het als LEGO-blokken waarmee je de tuin kunt opbouwen.

Betreft de oprit en het terras direct aan de woning, deze zijn al voorzien bij de woning, maar buiten deze zijn er nog vele bouwblokken om tot een passend en verrassend ontwerp te komen.

De bouwblokken zijn onderverdeeld in een aantal groepen. Grofweg onder te verdelen in groen en niet groen

Er kan gekozen worden voor een grotere verzameling aan bouwblokken of een sobere selectie. Alle bouwblokken zijn uitwisselbaar en zijn prima onderling te combineren, zonder dat het een onsamenhangend beeld oplevert.

Een voorbeeld van een selectie is op deze pagina weergegeven.

BOUWBLOKKEN

● 1. Romantisch tapijt

+

○ 2. Wuivende grassen

+

⊙ 3. Landelijk chic paden en terrassen

+

⊙ 4. Groen geschoren erfafscheiding

+

Aankleding als meubilair, verlichting en Plantbakken

BOUWBLOKKEN

Gras | Gazon | Groen tapijt als basis

Als we er van uitgaan dat de woning in een groen tapijt komt te staan dan zullen we in dit geval beginnen met het gras, het gazon. Hoe een gazon, een grasveld eruit ziet heeft alles te maken met hoe vaak je het maait, welk graszaadmengsel je gebruikt en of je ook kleine bloemen, zoals klaver en madelief inzaait. Hoe minder je maait, Hoe hoger het gras, hoe meer kans op onverwachte bloemen en hoe beter voor de natuur.

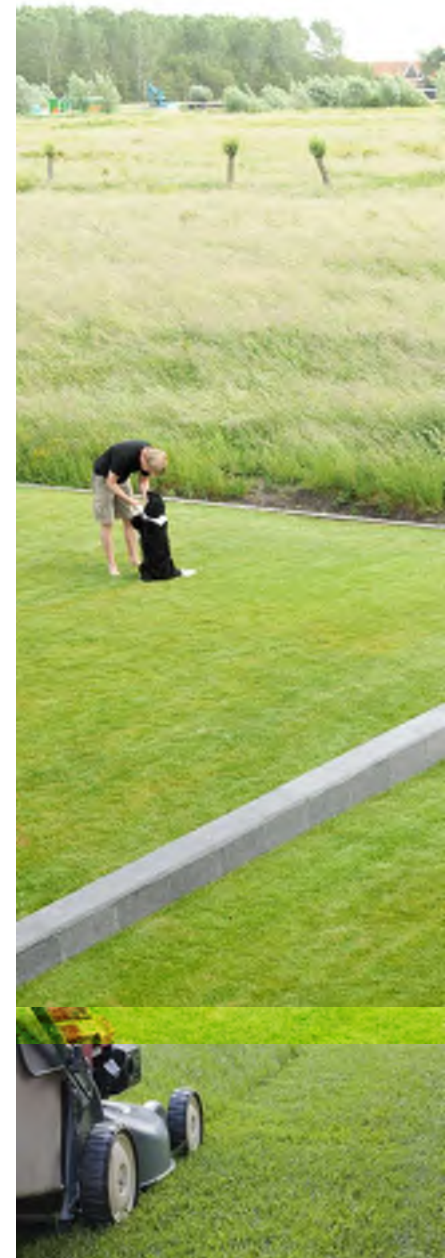
We willen in dit document ook de vrijheid nemen om het advies te geven geen onkruidverdelger te gebruiken in het gazon. Wat ons betreft niet meer van deze tijd en hier en daar een bloem in het gazon als waarddevol te beschouwen.

We stellen hier 3 bouwblokken voor:

1 a * STRAK GAZON

Wilt u een strak groen laken welke meer contrasteerd met de natuurlijke omgeving dan kan gekozen worden voor een strak gazon. Het geeft een net en geordend beeld, vraagt wel meer onderhoud, En is natuurlijk erg geschikt voor recreatie in de tuin, zoals zonnen en spelen.

- inzaaien met speelgras-zaadmengsel of graszoden
- vraagt om irrigatie in de zomer
- ondersteund het locale ecosysteem niet.
- 1 -2 x per week maaien in het groeiseizoen of gebruik maken van maairobot. Maaisel kan blijven liggen
- vraagt veel onderhoud



STRAK GAZON: Gemaaid gazon in contrast met natuurlijk, open landschap

BOUWBLOKKEN

Gras | Gazon | Groen tapijt als basis

1 b * ROMANTISCH TAPIJT

Wilt u in de tuin meer aansluiten bij de natuurlijke omgeving en ook een veld hebben waarop gerecreëerd kan worden dan is een romantisch tapijt wellicht de best optie.

Dit type vraagt minder onderhoud en is vanuit duurzaamheid een goede keuze, omdat het minder of geen irrigatie vraagt en een aanvulling geeft op het lokale ecosysteem.

- inzaaien met speelgras-zaadmengsel & aanvullen met bloemen, zoals boterbloem, madeliefjes, hondsdraf en klaver
- vraagt geen of weinig water geven, omdat het ook acceptabel is als het wat geel wordt en omdat hoger uitgegroeid gras dieper wortelt en minder snel verdroogd
- ondersteund het lokale ecosysteem
- 1 x per 3-4 weken maaien of gebruik maken van maairobot. Wordt tussen 15 en 20cm hoog
- maaisel afvoeren / composteren, niet bijmesten
- vraagt verder weinig onderhoud



ROMANTISCH TAPIJT: Uitgegroeid gras, aangevuld met kleine bloemen

1 c * WILDE WEIDE

Wilt u dat uw tuin als vanzelfsprekend doorvloeit in de omgeving, dan is dit de keuze. De tuin wordt op deze manier echt onderdeel van de buitenplaats en de omgeving en natuurlijk wordt de natuurlijke omgeving onderdeel van je tuin. Vanuit de woning woon je echt in het landschap.

- inzaaien met veldbloemen-weide mengsel, De Cruydhoeck, mengsel M1, G1 & G2
- vraagt geen water geven, omdat hoger uitgegroeid gras dieper wortelt en minder snel verdroogd
- ondersteund het lokale ecosysteem en de biodiversiteit op een sterke manier
- 2 x per jaar maaien. Des gewenst randen langs en paden in weide maaien. Wordt tussen 60 en 130cm hoog
- maaisel afvoeren / composteren, niet bijmesten
- vraagt verder weinig onderhoud



WILDE WEIDE: Wilde weide zorgt voor sterke binding met omgeving, ondersteund het lokale ecosysteem en levert een sterke bijdrage aan de biodiversiteit.

BOUWBLOKKEN

Borders | Plantvakken

Een verzameling aan type borders. U kunt kiezen voor 1 type of voor een compositie van verschillende typen.

Elk type sluit goed aan bij de buitenplaats als geheel en heeft een geringe hoogte, waardoor ruimtelijkheid in de tuin blijft bestaan.



2 a * WILD & SPONTAAN

Het inzaaien van een weide mengsel, welke 1 x per jaar in maart gemaaid wordt.

Het is eigenlijk het zelfde als de Wilde Weide in het onderdeel "Gras | Gazon | Groen Tapijt", maar dan als losse, afgekaderde eenheid in de tuin, welke maar 1 x per jaar gemaaid wordt, in plaats van 2 keer. Dit in combinatie met kleine struiken, zoals Salix repens, Wilde Gagel en Gillenia trifoliata.

Je kunt het zien als een omlijst stukje natuur.

- inzaaien met veldbloemen-weide mengsel, De Cruydhoeck, mengsel M1, G1 & G2
- aanplanten van enkele kleine struik met minimale afstand van 2 meter onderling
- in eerste en tweede jaar vragen de struiken om irrigatie, totdat planten zijn aangeslagen.
- vraagt in latere fase geen irrigatie, omdat hoger uitgegroeid gras dieper wortelt en minder snel verdroogd
- ondersteund het locale ecosysteem en de biodiversiteit op een sterke manier

Onderhouds-niveau: LAAG

- * In maart alle afgestorven grassen en bloemen afmaaien met maaibalk of heggenchaar.
- * Maaisel afvoeren en composteren, waardoor bodem verarmt wordt, wat ten goede komt aan bloei van veldbloemen.
- * Struiken niet maaien, waar nodig wildsnoei toepassen
- * Verder het vlak zelf gewoon laten groeien door de seizoenen.
- * Randen in ieder geval 1 x per 3 weken maaien om randen duidelijk te houden.
- * Indien nodig kleine struiken water geven in de eerste twee jaar na aanplant
- * indien gewenst omvallende bloemen en grassen over bestrating afknippen.
- * Bijmesten niet nodig en zelfs niet gewenst t.b.v. verarming bodem.



Fris groene uitloop weide

Bloei van veldbloemen in voorjaar en zomer

Combinatie van afstervende grassen en bloemen in het najaar geven een poëtisch beeld. Dit in combinatie met kleine struiken geeft mooi natuurlijk beeld.

Wilde gagel als kleine struik erg waardevol voor vogels.

Gillenia trifoliata als kleine struik met witte bloei in zomer en bijzondere verkleuring na herfst.

BOUWBLOKKEN

Borders | Plantvakken

2 b * PLUK & PLAY

Dit bouwblok is een type waarin je bessen, fruit en andere eetbare planten in de tuin haalt.

Een bouwblok welke een extra dimensie geeft aan de tuin. Buiten dat het leuk is om te eten uit de eigen tuin, zal het ook veel vlinders, vogels en insecten aantrekken.

De opbouw gaat uit van hoe het in de natuur werkt. Een gelaagde opbouw van een tapijt van bodembedekkende planten met daarin struiken en kleine bomen.

- Een selectie aan laagstam fruitbomen, bessenstruiken en eetbare vaste planten
- Enkele soorten zijn:
 - * Aardbei als plukfruit i.c.m. tapijtvormende bodembedekkers als basis tegen onkruid
 - * Verschillende kruiden, zoals Sali, Dille, Peen, Mostertplant, Venkel, Rozemarijn en Thijm kunnen gewoon tussen andere planten geplant worden en steek houten labels in de grond om de planten te kunnen herkennen.
 - * Framboos, Kruisbes, gecultiveerde braam, Aalbes
 - * Lei-peer en appel
- Vraagt wel onderhoud, maar plezier verzekerd.

Onderhouds-niveau: HOOG

- * In februari wintersnoei van fruitbomen. Op internet is hierover veel te vinden.
- * In februari snoei van bessenstruiken t.b.v. hogere opbrengst. Op internet is hierover veel te vinden.
- * Eind maart alle afgestorven planten afknippen en afval afvoeren.
- * Groenblijvende kruiden, bomen en struiken laten staan.
- * Opbrengen van compost op open delen.
- * In Juni wegsnoeien waterloten bij fruitbomen.
- * Uitdunnen van Peen en Venkel.
- * Door hele groeiseizoen onkruid verwijderen. Niet schoffelen, omdat anders Framboos-struiken meer kans krijgen om te woekeren.
- * En natuurlijk oogsten in zomer en nazomer.
- * Ook hier kun je de afgestorven planten gewoon laten staan in het najaar. Is goed voor de natuur en voedingsstoffen worden terug gegeven aan de bodem.



Peren- & Appel-bloesem in lente

Kruiden in Lente en zomer

bessen en vroeg fruit in zomer

Appels en peren in nazomer.

Oogsten van Peen Venkel in nazomer

Borders | Plantvakken



2 c *

WUIVENDE GRASSEN

Als je kijkt naar de natuur, dan bestaat een groot deel van het natuurlijk landschap uit grassen. Met name open landschap, zoals weiden en overgangen van bos naar open landschap. Als u een meer geordend beeld nastreeft, maar wel gechameerd bent van de emotie die grassen uitstralen, dan is deze border een goede keuze. Het is een selectie van speciaal gekweekte siergrassen, die bewezen goed werken in privé tuinen, omdat ze niet uitzaaien en door de jaren heen hun sierwaarde niet verliezen. Door het bij de aanleg dichters aan te planten zal het snel dicht groeien en weinig onderhoud vragen.

- Geeft een prachtig poëtisch beeld in combinatie met de elementen, zoals zon, regen, wind en vorst.
- Weinig onderhoud als het dichtgegroeid is.
- Geringe meerwaarde voor ecosysteem, maar wel goede overwinterings-schuilplaats voor insecten.
- Soorten als basistapijt, zoals: *Deschampsia cespitosa* 'Goldtau', *Luzula nivea*, *Avenella* (*Deschampsia*) *flexuosa*, *Sesleria autumnalis* en *Sporolobus heterolepis*
- Soorten die er als specials boven uit schieten, zoals: *Molinia caerulea* 'Karl Foerster', *Calamagrostis Brachytricha*, *Deschampsia caespitosa* 'Scotland'

Onderhouds-niveau: LAAG +

- * In maart alle afgestorven grassen afmaaien met heggenschaar of snoeischaar.
- * Maaisel afvoeren en composteren
- * Indien nodig onkruid er tussenuit trekken. Niet schoffelen.
- * Onkruidbestrijding met name eerste twee jaar intensief, maar daarna groeit het steeds dichter, waardoor onkruid minder kans krijgt.
- * Bijmesten niet nodig en zelfs niet gewenst t.b.v. verarming bodem.
- * Ook hier kun je de afgestorven planten gewoon laten staan in het najaar. Is goed voor de insecten en bodemleven.



Verzameling van grassen als een levend tapijt.

Fris groen tapijt van grassen in het voorjaar

Een steeds meer dynamisch en divers beeld in late zomer en herfst

Schoonheid van afgestorven grassen in najaar en winter.

BOUWBLOKKEN

Borders | Plantvakken

2 d * BLOEMEN ZEE

Deze border bestaat uit meer gecultiveerde planten, maar sluit als geheel wel goed aan bij het karakter van de buitenplaats. Het is een verzameling van rijk bloeiende vaste planten, een enkele sierlijk uitgroeiende siergraspol en enkele bijzondere bolgewassen.

- Een selectie vaste planten, zoals, Asters, Salvia, IJzerhart, blauw bloeiende Vaste geraniums, Duizendblad, Geitenbaard, Koninginnenkruid en de Boeren Margriet.
- Enkele Siergras-soorten, zoals Molinia cespitosa "Karl Foester", Panicum "Heavy Metal" en Lampenpoetsersgras
- En een aanvulling van bijzondere bol- / knolgewassen, zoals Sieruien, Boshyasint, en Sneeuwkllokjes
- Grote waarde voor ecologie

Onderhouds-niveau: MIDDEL

- * In maart alle afgestorven grassen afmaaien met heggenschaar of snoeischaar.
- * Maisel afvoeren en composteren
- * Indien nodig onkruid er tussenuit trekken. Niet schoffelen.
- * Onkruidbestrijding met name eerste twee jaar intensief, maar daarna groeit het steeds dicht, waardoor onkruid minder kans krijgt.
- * Ook hier kun je de afgestorven planten gewoon laten staan in het najaar. Is goed voor de insecten en bodemleven.

Selectie van bollen voor bloei in voorjaar en vroege zomer

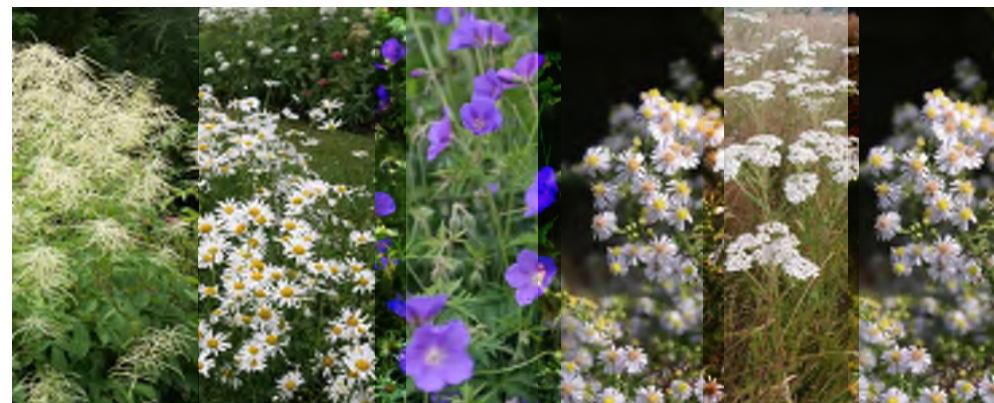


Sneeuwkllokjes

Boshyasint

Sieruien

Selectie van Vaste planten met bloei door het hele groeiseizoen



Geitenbaard

Boeren Margriet

Tuin-geranium

Witte Aster

Duizendblad

IJzerhart

Enkele siergrassen t.b.v. bladcontrast en bloeiwaarde



Molinia c 'Karl Foester' in zomer

Lampenpoetsersgras in winter

BOUWBLOKKEN

Paden & Terrassen

Ten behoeven van de samenhang in de buitenplaats is gekozen om alle opritten uit te voeren in fijn Limburg rivier grind, aangebracht in stabilisatiematten. Ook voor het hoofdterras aan de woning is een type bepaald.

In dit onderdeel willen een aantal suggesties geven voor paden en zitvlakken die mogelijk gewenst zijn. Stenige verhardingen, buiten de terrassen aan de woning worden in het totaalplan voor "De Coulissen vermeden", maar half-verhardingen zoals grind behoord wel tot de mogelijkheden.

3 a * LANDSCHAPPELIJK CHIC

- Limburgs riviergrind

Het materiaal wat gekozen is voor de opritten is Limburgs riviergrind in stabilisatiematten. Het gaat om een kleine maat grind van 5-8mm. Dit straalt meer rust en luxe uit. Dit bouwblok voor de paden gaat uit van het zelfde materiaal. Limburgs riviergrind in stabilisatiematten, fractie 5-8mm. Het geeft een landelijk chic uitstraling. Het is een beeld welke je ook vaak ziet bij oude landgoederen. En het is in samenhang met de oprit, waardoor een nog rustiger en stijlvoller beeld ontstaat. En omdat het materiaal uit Nederland komt past het ook goed bij het Nederlandse landschap.



LANDELIJK CHIC.: Limburgs riviergrind in stabilisatiematten

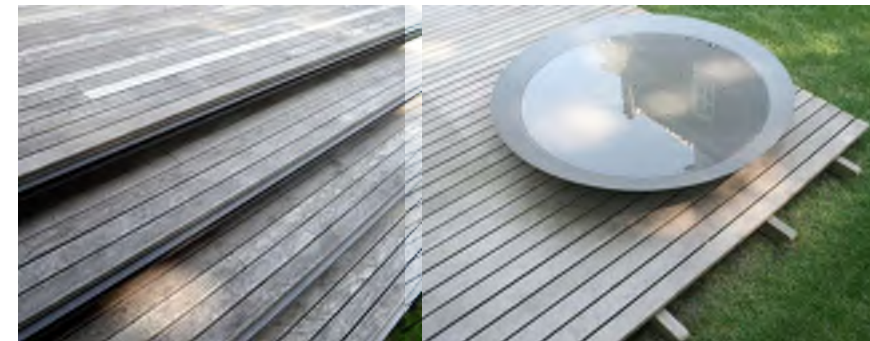
3 b * TE GAST IN HET LANDSCHAP

- Houten vlonders van smalle houten latten (geen tropisch hardhout)

Dit bouwblok voor het extra terras gaat er vanuit dat je opgetild wordt boven het landschap. Het gaat om een vlonder van hout. Doordat de vlakken lijken te zweven boven het landschap, boven de groene ondergrond wordt de emotie, te gast te zijn in het landschap, geactiveerd. Het zijn geen standaard vlonder-planken met een antislip profiel. Deze geven een minder chic beeld, geambieerd wordt bij een buitenplaats als "De Coulissen" In dit geval willen we voorstellen om smalle houten latjes van Bamboe te gebruiken. Dit materiaal wordt ook gebruikt op andere plekken in De Coulissen en heeft een chic en duurzaam karakter. In dit geval wordt uitgegaan van smalle latten, omdat dit meer luxe en ruimte uitstraalt. 32mm dik en 90mm breed.

. Dit element wordt gezien als verharding waardoor het voor de aanleg noodzakelijk is om een omgevingsvergunning aan te vragen. De gemeente kan hier voorwaarden aan stellen.

Spelregel: maximaal oppervlakte van 9 vierkante meter. Bijvoorbeeld 3x3 meter of 2,5x3,6 meter.



TE GAST IN HET LANDSCHAP: zwevende houten vlakken

BOUWBLOKKEN

Erfafscheidingen | Hekken | Hagen

In het ontwerp van "De Coulissen" zijn vele van de erfgrenzen meegenomen en ontworpen als groene randen. Groene randen als onderdeel van het totaalontwerp, waardoor samenhang en eenheid ontstaat. Denk hierbij aan greppels, velden van siergrassen en geschoren hagen. Er kan echter behoefte zijn aan extra erfafscheiding. Gewoon om te zien waar de grens loopt of vanwege kinderen en of huisdieren. Hieronder zijn een aantal bouwblokken voorgesteld voor dit onderdeel van de tuin.

* Een algemeen advies is om niet voor elke grens dezelfde oplossing te kiezen. Dit geeft vaak een hard opgesloten gevoel.



4 a * GROEN GESCHOREN

Een haag van Liguster, Beuk of Taxus.
80cm breed en 80cm hoog.

- Liguster sluit goed aan bij het natte karakter van de natuur in de directe omgeving, maar moet vaker gesnoeid worden als een strak beeld nagestreefd wordt. Denk hierbij aan 3x per jaar.
- Beuk en met name Taxus vraagt beduidend minder onderhoud. Deze sluit goed aan bij het droge karakter van de natuur in de directe omgeving.
- Beuk heeft bovendien een fraaie seizoensbeleving in voorjaar en in najaar.



GROEN GESCHOREN.: haag van Beuk, Taxus of Liguster



4 b * SCHAPENHEK

Een transparante en informele oplossing is het schapenhek. Het is een spijlenhekwerk van grof gespleten kastanje houten latten. Mits niet langs elke erfgrans gebruikt, een leuke oplossing die bij het karakter van een buitenplaats past.

. Dit element wordt gezien als bouwwerk waardoor het voor de aanleg noodzakelijk is om een omgevingsvergunning aan te vragen. De gemeente kan hier voorwaarden aan stellen.

Spelregels zijn: maximaal 100cm hoog, maximaal 2 hekwerken van maximaal 15meter lang.



SCHAPENHEK

BOUWBLOKKEN

Erfaafscheidingen | Hekken | Hagen



4 c * STENEN LIJN IN HET VELD

Soms wil je alleen zien waar je kavelgrens loopt. Een subtiele lijn in het groene veld kan dan de oplossing zijn. In dit geval een lijn van Europees graniet, welke een klein hoogteverschil van 15cm opvangt. Hierdoor lijkt de tuin net iets dieper of iets hoger te liggen dan de omgeving.

Het graniet kan een bewerking naar keuze krijgen. Bijvoorbeeld behakt, gezaagd of gehamerd.

. Dit element wordt gezien als verharding waardoor het voor de aanleg noodzakelijk is om een omgevingsvergunning aan te vragen. De gemeente kan hier voorwaarden aan stellen.



4 d * LOSSE LIJN

Een lijn van lage, losse struiken.

Wil u de tuin geheel op laten gaan in het totaal beeld van de buitenplaats, maar er is wel een afscheiding van de erfrens nodig, dan kan een lijn van lage losse struiken een oplossing zijn.

In dit geval een lijn van *Spirea nipponica* 'Snowmount', Prachtspirea. Fris groen uitlopend in het voorjaar en een zee van kleine witte bloemen in de vroege zomer.

Kunnen op hoogte gehouden worden door ze elk jaar te natuurlijk te snoeien.



4 e * ONDIEPE GREPPEL

Een ondiepe greppel is een andere manier om de erfrens te definiëren.

Het is een subtiele manier om de erfrens te definiëren, en tuin en landschap als vanzelfsprekend in elkaar over te laten lopen. Door de greppel aan te brengen ontstaat er ook zogenaamd micro-relief. Zon valt net iets anders op de ondergrond, water blijft net iets langer staan en andere planten krijgen de kans om hier te groeien. Een uitermate geschikt instrument om biodiversiteit te vergroten.



STENEN LIJN IN HET VELD: Banden van Europees graniet



LOSSE LIJN: Rij van lage struiken. *Spirea nipponica* 'Snowmount'



LOSSE LIJN: Rij van lage struiken. *Spirea nipponica* 'Snowmount'

BOUWBLOKKEN

Inspiratie t.b.v. meubilair, verlichting en bloempotten

Met de voorgaande bouwblokken is een rustige basis gemaakt. Een basis die nog ruimte laat voor aankleding en decoratie. Meubilair, bloempotten en verlichting kunnen gezien worden als die aankleding en decoratie. Het zijn de kersen op de taart. Er is natuurlijk heel veel mogelijk en hieronder zijn wat voorbeelden gegeven. Graag geven u nog enkele adviezen mee m.b.t. deze ingrediënten.

- *Het advies m.b.t. het meubilair is om één familie te creëren. Een andere tip is om meubilair te kiezen welke licht op zijn poten staat. Hierdoor tast je de grote lijnen in het ontwerp van de tuin niet aan en lijkt de tuin groter.*



Stoeltjes Paola Lenti



Meubilair van fermob



Pebbles van Atelier Vierkant



Elegant en tijloos meubilair van Roshult



Bijzettafel Paola Lenti

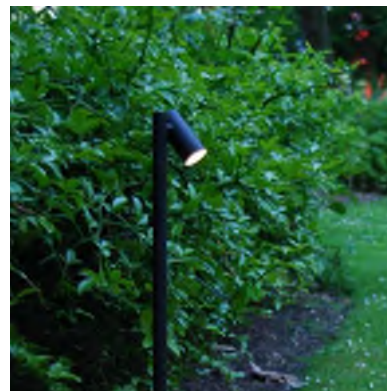


Ethernit Kyoto collection



Atelier Vierkant, Collectie: A, C, CB, CLK, CV, HK, OE & OF

- *M.b.t. de verlichting kan gezegd worden dat je snel te veel doet. Heel subtiel een terrasvlak, een siergrasborder of boomstam uitlichten is vaak al voldoende. Het gaat met name om het creëren van diepte als je vanuit de woning te tuin beleeft. Probeer verlichting te kiezen die tot één familie behoren.*



DEXTER Eye collection



DEXTER Ray collection



DEXTER tower collection

- *Voor eventueel te gebruiken bloempotten / planters is ook weer het advies om uit te gaan van één familie om rust en samenhang te behouden. Een ander advies is om uit te gaan van ronde potten. Net als bij het meubilair geldt dat je hierdoor niet het basisonwerp van de tuin verstoort. De objecten staan als een sculptuur op zicht zelf en gaan geen relatie aan met het lijnenspel van het ontwerp.*



Andrew van Egmond | ontwerp van tuin en landschap | alle rechten voorbehouden 2020

Copyright ©

Copyright © Andrew van Egmond (ontwerp van tuin en landschap) 2006-2020. Alle rechten voorbehouden.

Tenzij anders vermeld berusten alle rechten op informatie (tekst, beeld, en grafiek) die u in dit document aantreft bij "Andrew van Egmond (ontwerp van tuin en landschap)".

Gehele of gedeeltelijke overname, plaatsing op andere sites, verveelvoudiging op welke andere wijze dan ook en/of commercieel gebruik van deze informatie is niet toegestaan, tenzij hiervoor uitdrukkelijk schriftelijke toestemming is verleend door "Andrew van Egmond (ontwerp van tuin en landschap)", of tenzij aan de onderstaande voorwaarden wordt voldaan.

Deze informatie mag worden bekeken op een scherm, gedownload worden op een hard-disk of geprint worden, mits dit geschiedt voor persoonlijk, informatief en niet-commercieel gebruik, mits de informatie niet gewijzigd wordt, mits de volgende copyright-tekst in elke copy aanwezig is: "Copyright © Andrew van Egmond (ontwerp van tuin en landschap)", mits copyright, handelsmerk en andere van toepassing zijnde teksten niet worden verwijderd en mits de informatie niet wordt gebruikt in een ander werk of publicatie in welk medium dan ook.